

PLEXBER

INFOS

Bulletin municipal n° 59
Décembre 2022

Kannadig-kêr n° 59
Kerzu 2022



Bonne Année 2023 / Bloavezh Mat 2023

Éditorial	p 2
Éditorial breton	p 3
Vie communale	p 3
Conseil municipal	p 4
Collecte des déchets	p 4
Travaux.....	p 5 et 6
Nouveaux commerçants	p 7
École Robert Desnos	p 8
École Jules Ferry	p 9
École Saint-Pierre	p 10
Dossier :	
Petite ville de demain.....	p 11 à 14
ALSH Le Marsupylami	p 15
Local jeunes - Projet éducatif.....	p 16
EHPAD	p 17
Foyer de vie St Exupéry.....	p 18
Associations	p 19
Jumelage	p 20
Au Fil	p 21
Morlaix communauté	p 22
Opposition	p 22
Médiathèque	p 23
Expos	p 24

BULLETIN D'INFORMATIONS DE LA MAIRIE DE PLEYBER-CHRIST

Directeur de publication :
Julien KERGUILLEC, MAIRE

Rédaction : Le maire,
les adjoints, la commission
communication et les services

Crédit photos (Gouren) :
Christian Martin.

Impression :
Imprimerie de Bretagne, Morlaix



Flashez-moi !



www.pleyber-christ.fr



des Fontaines est en cours, le plan de végétalisation du cœur de bourg entre dans sa phase opérationnelle au printemps, et dans les deux cas la participation des Pleybérien-ne-s aux ateliers et à la définition des projets est très satisfaisante.

Cependant, ces perspectives sont mises à mal par la hausse des coûts de l'énergie. Notre commune, comme la quasi-totalité de celles du Finistère, est confrontée à une grande incertitude pour l'année à venir, depuis l'annonce, à l'automne, d'une hausse faramineuse des coûts de l'électricité et du gaz qui risque d'impacter la quasi-totalité du budget d'investissement communal. Depuis cette annonce, les services et les élus sont mobilisés chaque jour pour trouver des solutions de suivi, de réduction des dépenses d'énergie et de fonctionnement, afin de préserver certains projets dans les mois qui viennent.

Parmi les nombreuses mesures que nous sommes contraints de prendre, la fermeture, pour l'été prochain uniquement, de la piscine municipale, dont on sait pourtant le rôle essentiel pour nos habitants et notamment nos enfants. Cette fermeture nous permettra cependant de changer le système, obsolète et coûteux, de chauffe de l'eau des bassins. En parallèle, nous travaillons à renforcer avant l'été l'offre d'équipements de sport et de loisirs pour les jeunes.

De même, le projet d'extension et de mise en accessibilité de la mairie, bien que finalisé, est pour le moment « gelé » : il ne serait pas raisonnable de l'engager tant que nous n'avons pas la visibilité budgétaire nécessaire. Pourtant, là encore, ce projet visait précisément à assurer l'accessibilité de la mairie à tous, à améliorer l'efficacité énergétique du bâtiment, le service aux habitants, et à tâcher de pallier le retrait de certains services publics de nos territoires (via l'installation d'une agence postale communale et de permanences France Services par exemple).

C'est donc une période difficile, et à bien des égards révoltante, pour les élus qui, pour payer la même quantité d'énergie - sans doute moins d'ailleurs - à des fournisseurs privés, dans un contexte de spéculation dérégulée, et pour maintenir l'essentiel (le chauffage dans les écoles ou à l'Ehpad par exemple), doivent réduire malgré eux d'autres services publics. La réduction drastique des investissements des communes serait pourtant une très mauvaise nouvelle, quand on sait le rôle qu'ils jouent pour la santé de nos commerces et de nos entreprises locales. Espérons que l'État en prenne enfin conscience et mette de l'ordre dans cette situation.

Reste que ces difficultés - on l'espère, contextuelles - apparaissent paradoxalement comme une validation de la nécessité de ces projets de long terme que nous portons, et qui visent entre autres la résilience de nos équipements et de nos services, l'adaptation de notre commune aux enjeux d'avenir, en matière de sobriété, de mobilités, d'adaptation au vieillissement de la population, de maintien des commerces et services de proximité. La détermination du conseil municipal à les faire avancer reste donc entière.

Très belle année à toutes et tous,

Etat Civil 2022

17 naissances
12 mariages
54 décès transcriptions comprises
9 pacs

Julien KERGUILLEC
Maire de Pleyber-Christ

En niverenn-mañ eus Pleyber Infos e reer ur bilañs eus an holl raktresoù a zo war ar stern pe emeur e soñj d'ober evit tapout al label « Kêrioù Bihan Warc'hoazh ». Echu eo al labourioù reneveziñ er skol-vamm, al labourioù er Rouallou ha dirak an oaled Saint-Exupéry. Muioc'h-mui a stalioù zo bepred, ha mat-tre e oa ar c'houlzad da skoazellañ an dud prevez evit an dazlivañ e 2022, ha kendalc'het e vo er bloaz a zeu. War ar stern emañ ar studiadenn evit gouzout petra ober eus douar fraost ar Feunteunioù, ar steuñv da lakaat plant e-kreiz ar bourk a vo sevenet en nevezamzer, hag evit an daou dra-se e oa bet mat-tre perzh tud Pleiber en atalieroù hag evit termenañ ar raktresoù.

Koulskoude en em gav gwazh an diaweladoù-se gant kresk koust an energiezh. Diasur-kaer eo hor c'humun evit ar bloaz a zeu, evel holl gumunioù Penn-ar-Bed pe dost, abaoe ma'z eus bet embannet, en diskar-amzer, ur mell pikol kresk eus priz an tredan hag ar gaz, ha riskl zo en defe efedoù war budjed postadurioù ar gumun a-bezh pe dost. Abaoe ar c'hemenn-se ez eus bet roet bec'h bemdez gant ar servijoù hag an dilennidi evit kavout diskoulmoù da heuliañ an traoù, da zigreskiñ an dispignoù energiezh ha mont en-dro, abalamour da wareziñ raktresoù zo er mizioù da zont.

E-mesk an divizoù niverus a rankomp kemer, e vo serret, en hañv a zeu hepken, poull-neuial kêr, a ouzomp evelato pegen pouezus eo e roll evit an annezidi ha dreist-holl ar vugale. Gant ar serradur-se e vo gallet cheñch ar sistem da dommañ dour ar poulloù a oa deuet da vezañ diamzeret ha koustus. E-skeud kement-se e labouromp evit ma vo muioc'h a aveadurioù sport ha dud evit ar re yaouank a-raok an hañv.

Heñvel dra, ar raktres da astenn ha da aesaat ar mont d'an ti-kêr, daoust m'eo echu studiañ anezhañ, a vo « skornet » evit poent : ne vefe ket fur kregiñ gantañ keit ha ma n'hor bo ket ur gwel sklaer eus ar budjed. Koulskoude, aze ivez, e klasked gant ar raktres-se lakaat an ti-kêr en aezamant d'an holl end-eeun, gwellaat efedusted energetek ar savadur, ar servij d'an annezidi,

ha klask remediñ ouzh servijoù publik zo en em denn eus hon tiriadoù (staliañ un ajañs-post evit ar gumun ha burevioù-pad gant France Services da skouer).

Setu eta ur mare diaes, argarzhus e meur a geñver, evit an dilennidi : ret eo dezho, evit paeañ ar memes kementad a energiezh – nebeutoc'h moarvat – digant pourchaserien brevez, en ur blegenn brokerezh direol, hag evit derc'hel d'ar pep pouezusañ (tommerezh er skolioù hag en AHDOD da skouer), digreskiñ en desped dezho servijoù publik all. Ur c'heloù fall-put e vefe un digresk nerzh eus postadurioù ar c'humunioù pa ouzer ar roll a c'hoariont evit yec'hed hor stalioù hag hon embregerezhioù. Emichañs e kompreno ar Stad e-barzh kement-se erfin, hag e lakaio urzh er blegenn-se.

An diaesterioù-se – dibad emichañs – a gadarna en ur mod paradoksel ar ret m'eo ar raktresoù war hir dermen a gasomp, hag a glask, e-mesk traoù all, nerzh hon aveadurioù hag hor servijoù, lakaat hor c'humun diouzh dalc'hoù an amzer da zont a-fet ar moder, ar monedone, mont diouzh kozhadur ar boblañs, derc'hel stalioù ha servijoù tost d'an dud. Mennet e chom ar c'huzul-kêr bepred da lakaat anezho da vont war-raok.

Bloavezh mat d'an holl ac'hanoc'h,

Julien KERGUILLÉC

Maire de Pleyber-Christ



MEDAILLE DU MERITE AGRICOLE

Roger le Goff et Yvon Zouaillec ont reçu la médaille du mérite agricole des mains de M. Marcel Daniélou, président départemental de l'association des membres de l'ordre du mérite agricole.

Représentant syndical à la FDSEA puis à l'UDSEA de 1970 à 1984, délégué à la MSA de 1989 à 2014, Yvon Zouaillec a été élu au conseil municipal de 1989 à 2020.

Roger Le Goff a travaillé au Groupement de défense sanitaire comme technicien agricole de 1969 à 2006 puis a été délégué MSA de 1978 à 2014. Il a siégé au CCAS de 1983 à 2020.



NOUVEAUX PLEYBERIENS



Le samedi 10 décembre, la municipalité a reçu les nouveaux arrivés sur la commune en 2022. Après les présentations, chacun a pu prendre la parole soit, pour les élus, parler de leurs compétences, soit, pour les nouveaux pleybériens, exprimer leurs attentes.

CONSEIL MUNICIPAL JEUNES



Elus le 18 juin dernier, nos jeunes conseillers municipaux se sont réunis à 4 reprises depuis cette date. Nos jeunes élus ont notamment travaillé avec le collectif les « Manufacteurs » à la réflexion autour de la conception de mobiliers urbains dans le cadre du réaménagement et de la revégétalisation du centre-bourg.

Parmi leurs nombreux autres projets, le conseil municipal jeunes envisage d'organiser une journée participative de nettoyage de la commune.

NOUVEAUX MODES DE COLLECTE DES DÉCHETS

Depuis le 6 décembre dernier, la nouvelle collecte des bacs individuels est en place sur la zone agglomérée de la commune : le bac à couvercle jaune et le bac à couvercle bordeaux sont ainsi collectés en alternance le mardi (bac à déposer la veille au soir).

► Voici quelques rappels de bonnes pratiques sur l'utilisation du bac à couvercle jaune :

- les emballages doivent être bien vidés et non emboîtés.
- pas de restes alimentaires : hamburger non fini dans sa boîte, reste de frites, part de pizza oubliée... Pensez aux composteurs pour valoriser ces restes.
- pas de masques usagés et autres produits hygiéniques (mouchoirs, lingettes, gants,...) : en papier ou en plastique, les gants et mouchoirs usagés ne sont pas recyclables et peuvent être infectés. Ils doivent donc être jetés aux ordures ménagères dans un sac fermé.



► autres points de vigilance :

- pas de déchets au sol, même placés en sacs : ils sont soumis aux intempéries, peuvent provoquer des accidents ou être éventrés par des animaux
- les grands cartons à déposer en déchèterie : la benne couverte va permettre de les garder au sec et d'être recyclés
- les bacs roulants sont à ramasser rapidement après le passage du camion de collecte

Une envie de réduire ses déchets ?

Le défi des foyers presque zéro déchet ! Prochain démarrage en février 2023 !

Un doute, une question ?

Service Collecte de Valorisation des Déchets de Morlaix Communauté –

N° d'appel gratuit : 0 800 130 132

Guide du tri et calendrier de collecte en ligne sur le site internet de la commune.

MÉMO TRI

- ✓ VIDEZ BIEN VOS EMBALLAGES
- ✓ NE LES EMBOÎTEZ PAS LES UNS DANS LES AUTRES
- ✓ DÉPOSEZ-LES EN VRAC DANS LE BAC JAUNE

POUR TOUTE QUESTION ?
Morlaix Communauté
dechets@agglo.morlaix.fr
morlaix-communaute.bzh

N° Vert 0 800 130 132

DÉCEMBRE 2022	JANVIER 2023	FÉVRIER	MARS	AVRIL	MAI
1 J	1 D FÉRIÉ	1 M	1 M	1 S	1 L FÉRIÉ
2 V	2 L	2 J	2 J	2 D	2 M
3 S	3 M	3 V	3 V	3 L	3 M
4 D	4 M	4 S	4 S	4 M	4 J
5 L	5 J	5 D	5 D	5 M	5 V
6 M	6 V	6 L	6 L	6 J	6 S
7 M	7 S	7 M	7 M	7 V	7 D
8 J	8 D	8 M	8 M	8 S	8 L FÉRIÉ
9 V	9 L	9 J	9 J	9 D	9 M
10 S	10 M	10 V	10 V	10 L FÉRIÉ	10 M
11 D	11 M	11 S	11 S	11 M	11 J
12 L	12 J	12 D	12 D	12 L	12 V
13 M	13 V	13 L	13 L	13 J	13 S
14 M	14 S	14 M	14 M	14 V	14 D
15 J	15 D	15 M	15 M	15 L	15 L
16 V	16 L	16 J	16 J	16 D	16 M
17 S	17 M	17 V	17 V	17 L	17 M
18 D	18 M	18 S	18 S	18 M	18 J FÉRIÉ
19 L	19 J	19 D	19 D	19 M	19 V
20 M	20 V	20 L	20 L	20 J	20 S
21 M	21 S	21 M	21 M	21 V	21 D
22 J	22 D	22 M	22 M	22 L	22 L
23 V	23 L	23 J	23 J	23 D	23 M
24 S	24 M	24 V	24 V	24 L	24 M
25 D FÉRIÉ	25 M	25 S	25 S	25 M	25 J
26 L	26 J	26 D	26 D	26 M	26 V
27 M	27 V	27 L	27 L	27 J	27 S
28 M	28 S	28 M	28 M	28 V	28 D
29 J	29 D	29 M	29 M	29 S	29 L FÉRIÉ
30 V	30 L	30 J	30 J	30 D	30 M
31 S	31 M	31 V	31 V		31 M

SERVICES TECHNIQUES

L'ÉTÉ EST PROPICE AUX GROS TRAVAUX D'ENTRETIEN

Cette année plus particulièrement, compte tenu de la mise en place d'une charte chromatique au centre-bourg, les services ont refait des travaux de peinture sur la maison du cimetière ; portes, menuiseries et grille ont ainsi retrouvé une fraîcheur. Le local occupé par Au Fil du Queffleuth a lui aussi été ravalé dans les couleurs préconisées par la coloriste conseil.



Les salles de l'étage de la salle Jean Coulon ont entièrement été repeintes, les luminaires changés pour un passage en LED, les miroirs remplacés, un tatami neuf a été installé pour le Judo et le Gouren.



Les services techniques ont participé au ramassage de la paille lors des moissons. Cette paille servira à l'isolation lors de l'agrandissement de la mairie et des espaces de vie à la résidence du Brug, deux projets eco-responsables, construits avec des matériaux locaux.



Dans le cadre de l'optimisation des parkings en centre-bourg, les services ont créé une ouverture du mur entre les parkings de l'église et le bâtiment de Ti Kreiz pour favoriser un accès rapide aux services de l'ADMR et services paramédicaux présents dans ces locaux, ainsi qu'à la place et aux commerces.

PREPARATION DU TERRAIN POUR LES PLANTATIONS AU FUTUR JARDIN SENSORIEL.

A l'occasion de la création d'un sentier d'interprétation, un jardin sensoriel va être aménagé à la Chapelle du Christ. Les plantations ont eu lieu le 25 novembre avec l'aide de bénévoles (voir article d'Au Fil).

Les services techniques ont préparé le terrain : enlèvement de l'herbe, travail de la terre, pose d'un géotextile et d'un paillage composé de paille et de copeaux de bois, disposition des plants sur le terrain selon le schéma établi par le paysagiste.



ENTREPRISES

CREATION DE LA PISTE PEDESTRE/CYCLABLE RUE DE KERAVEL

L'aménagement de la rue Keravel (portion Roz Ar Bellec – Quatre saisons) est en cours. La réfection de la voirie a été réalisée par l'entreprise Colas. Un rétrécissement de la chaussée permet le ralentissement de la vitesse. En parallèle, une zone sécurisée a été mise en place pour les liaisons douces (piétons et vélos). Cette zone est séparée de la chaussée par une noue (un fossé végétalisé qui recueille l'eau de ruissellement). 5 mâts d'éclairage public vont être installés, le réseau Orange a été effacé. Morlaix communauté prend en charge les travaux relatifs aux eaux pluviales dans le cadre de sa compétence. Travaux évalués à 140 000 € dont 20 000 € pris en charge par Morlaix communauté (hors acquisition de terrain).



LE PARKING DU ROUALLOU

L'aménagement du parking était devenu une nécessité après les travaux d'agrandissement du Foyer de vie St Exupéry. Des bordures de massifs ont été installées et la Colas a procédé à la mise en place de l'enrobé. Les services techniques ont réalisé les aménagements paysagers et les semis de pelouse

Montant des travaux : 120 000 € TTC



LES TROTTOIRS

Un programme d'amélioration des trottoirs a été réalisé conjointement par les services techniques et l'entreprise Jo Simon. Décaissage de la surface des trottoirs rue Pasteur (près de l'allée des Charmes), cité Kergauthier, rue Calmette et rue des Bruyères avant la pose d'un revêtement sable chaux plus perméable que l'enrobé. La collectivité entend poursuivre annuellement ce programme afin de favoriser les déplacements piétons.

UN ECLAIRAGE PUBLIC PLUS SOBRE

La collectivité gère, via un marché public à performance énergétique, la maintenance et l'adaptation de son éclairage public aux enjeux d'aujourd'hui. Dans ce cadre elle améliore l'état du patrimoine en supprimant les luminaires et mâts vétustes ou amenés à l'être dans les prochaines années et les luminaires hors normes, adapte les armoires de secteur, pour à terme, mieux éclairer dans une démarche de développement durable.

- Un éclairage adapté à la fréquentation et à l'environnement.
- Une suppression des émissions de lumière au-delà de l'horizon.
- Une communication adaptée sur les économies d'énergie et les nouvelles technologies proposées.
- La mise en œuvre de matériel répondant aux critères de développement durable et du respect de la biodiversité.

Ce programme de rénovation, entamé depuis 2019, sera achevé en 2023. Cette année, 200 lanternes doivent être changées. Une partie a été réalisée au mois d'octobre, l'autre au mois de décembre sur les secteurs suivants : rue de la République, rue d'Argoat, rue du Botsco, rue des Bruyères, route de la Chapelle, lotissement de Creiz an Avel, rue de Goarem Goz, rue Joliot Curie, cité de Kergauthier, rue de Kerzeport, place Laennec, cité Jean Moulin, hameau des Noisetiers, rue Pasteur, Roz ar bellec. Nous espérons pour la fin 2023 un passage LED total de notre éclairage public, ce en dépit des difficultés d'approvisionnement que subit notre prestataire, Bouygues Energie. Vous avez aussi constaté que, dans le cadre de notre plan local de sobriété énergétique, nous avons limité les horaires de l'éclairage. Il se définit dorénavant sur les plages horaires suivantes : 6h30-9h, 16h30-19h30 (déclenchement par cellule photovoltaïque) sauf sur la rue de la République, le centre (feux tricolores) et la place de l'église, allumage jusqu'à 21h30. Le week-end, allumage à 7h30, extinction à 23h.

ÉCOLE MATERNELLE ROBERT DESNOS



Comme chaque année, nous entretenons nos écoles et y effectuons divers travaux. Cette année, les sanitaires de l'école maternelle Robert Desnos (datant de l'ouverture de l'école en 1981) ont été entièrement rénovés. Les travaux ont duré près de

5 mois et ont été réalisés par l'entreprise Le Teuff pour le carrelage et par l'entreprise pleybérienne Scouarnec-Besnard pour la plomberie. La démolition, l'isolation, les menuiseries, l'électricité et les peintures ont été réalisées par les services techniques de la commune. Par ailleurs, nous avons profité de ces travaux pour changer certaines portes et une baie vitrée. Le coût total de ces travaux s'élève à 102 916 € TTC. L'opération a été subventionnée à hauteur de 60%.

LE CIMETIERE

La gestion du cimetière est une compétence communale. L'agrandissement du columbarium était devenu une priorité. L'entreprise CARN du Cloître-Saint-Thégonnec a procédé à l'aménagement du mur dans lequel sont disposées les 10 cases qui contiendront les urnes funéraires. Le montant des travaux s'élève à 17 000 €.



ACUPRESSEUR, ÉNERGÉTICIEN



L'acupression est une technique d'aide à la gestion des douleurs et au bien-être faisant partie de la médecine traditionnelle chinoise. En plus de cela, la circulation du Chi, énergie présente dans cette même pratique, permet à la personne d'être en harmonie avec elle-même. Depuis plus de dix ans, je mets mes connaissances et mon expérience pour le bien-être au service des personnes. Je

vous accueille au 12 place de l'église, pour que votre vie devienne la plus Zen possible, tant au niveau du corps, que de l'esprit.

Christophe Guerite - Tél. : 06 11 29 90 37

GARDEN COOK



Habitante de la commune depuis plusieurs années, Séverine Lukowiak a décidé de créer son entreprise de vente de plats familiaux à emporter, depuis le 7 novembre. Depuis son laboratoire culinaire situé à côté de la maison, elle vous propose des plats divers et variés. Tout y est fait maison.

Les plats sont à retirer du lundi au samedi entre 17h30 et 20h.

Il est possible de réserver par téléphone, sur place ou via Facebook (garden cook).

Séverine Lukowiak - Tél. : 06 11 08 19 07
gardencook@laposte.net

14 rue des Jardins, 29410 Pleyber-Christ

BEBE ET MOI



Originaire de la commune, Céline Enez, propose des ateliers de massage parents-bébé à son domicile. Le cycle se compose de 5 séances. Chaque semaine, les parents apprennent de nouveaux massages, révisent les précédents et échangent sur des thèmes de la parentalité. Le respect du rythme du bébé est essentiel : des poupons sont mis à disposition afin de pouvoir pratiquer lorsque le bébé est indisponible. Les principaux bienfaits des massages sont

de soulager les coliques, la constipation, les poussées dentaires et d'améliorer le sommeil. Ils permettent également de renforcer le lien d'attachement avec son enfant. Les séances peuvent se faire en individuel ou en collectif (2 à 3 familles) et concernent les bébés de 0 à 12 mois. Psychomotricienne de formation et exerçant depuis plus de 5 ans en pédiatrie, Céline Enez est également très sensibilisée à l'accompagnement des bébés aux besoins particuliers ainsi que de leur famille. Une très bonne idée de cadeau de naissance ! Tarifs : Cycle de 5 séances : 120 € en groupe, 140 € en individuel.

Céline Enez - Tél. : 07 83 72 90 01

massagesbebeetmoi@outlook.fr

Bébé et Moi sur Facebook et Instagram

Rue Jules Ferry, 29410 Pleyber-Christ

DINA KAFIZ

Dina Kafiz, sexothérapeute, psycho-praticienne en hypnose, est installée depuis le mois d'octobre sur la commune.

La sexothérapie est une approche psychothérapeutique globale qui aborde la question de la sexualité. Dina vous accompagne, quel que soit votre âge, genre ou type de sexualité, pour aborder vos difficultés ou questionnements dans ce domaine. Cet accompagnement peut se faire de manière individuelle ou en thérapie de couple. A la demande, Dina anime également des ateliers de prévention sexuelle, vie affective et consentement en milieu scolaire, associatif et entreprise.

L'hypnose est un outil qui permet de travailler sur les automatismes, les blocages, les troubles sexuels et émotionnels divers. Elle permet aussi de mobiliser toutes ses ressources pour augmenter ses performances, sa créativité et sa confiance en soi. Au-delà des problématiques d'ordre sexuel, Dina vous aidera aussi grâce à la pratique de l'hypnose dans les cas de phobies, trouble du sommeil, stress et anxiété, souhait d'arrêt du tabac...

Dina Kafiz vous reçoit en toute confidentialité dans son cabinet situé Square Anne de Bretagne sur rendez-vous uniquement du lundi au samedi de 9h00 à 20h00.

Dina Kafiz - Tél. : 06 18 12 32 82

dina.therapie@gmail.com

Square Anne de Bretagne, 29410 Pleyber-Christ



KIG SALAUN

Une douce effluve chatouille mes narines... Mais d'où vient ce doux parfum ?

De la charcuterie Kig Salaun !

Après avoir exercé pendant près de 10 ans à Hanvec, Anthony Salaun, résident de Plounéour Menez a décidé de poser ses couteaux au 4 place Guével à Pleyber-Christ.

Anthony vous propose des charcuteries maison, plats préparés et viandes fraîches issues d'élevages locaux. Il vous conseille notamment de goûter le Kig ha farz, le boudin noir ainsi que le jambon au torchon, et, au rayon viande fraîche, le rôti Orloff, pavés de porc et steaks hachés.

Le magasin est ouvert du mardi au vendredi, de 8h30 à 12h30 et de 15h30 à 18h45 et le samedi en continu de 8h à 18h

Anthony Salaun - Tél. : 06 48 60 17 45 ou 02 98 78 47 13

ÉCOLE ROBERT DESNOS

Cette année l'école compte 73 élèves.

PROJETS DE L'ANNÉE

Durant l'année toutes les classes travaillent sur le thème des animaux. À chaque période l'environnement change (les animaux de la ferme, de la forêt, de la banquise, de la savane, les insectes et petites bêtes, les poissons, les oiseaux...).



Dans le cadre du Festival la Baie des Livres, la classe de GS a reçu l'illustrateur Stéphane NICOLET le vendredi 25 novembre. Nous avons travaillé sur son album « les animaux qui existent peut-être ». Toute l'école a contribué à l'exposition « Grandeur Nature » de la Baie des Livres en réalisant un arbre collectif des quatre saisons. Il était visible au Roudour lors du Festival et est désormais exposé à l'école.



Pour clôturer la première période sur les animaux de la ferme, une visite a été réalisée à « La P'tite ferme de Carole » de Pleyber-Christ pour tous les élèves sur trois demi-journées : lundi 7 novembre matin (tous les TPS/PS), mardi 8 novembre après-midi (tous les GS) et jeudi 10 novembre après-midi (tous les MS).

En fin d'année, en clôture du projet, nous projetons une journée au zoo de Trégomeur avec toute l'école.

D'autres sorties ou balades (en forêt, en bord de mer) ou des animations sur les petites bêtes (avec au Fil du Queffleuth) sont prévues pour compléter ce projet.

Nous continuons à nous rendre une fois par mois à la médiathèque avec toutes les classes et nous privilégions ces thèmes de travail également lors de nos visites.

PROJET AUTOUR DE NOËL

Le spectacle de Noël a eu lieu le lundi 12 décembre dans la salle de motricité de l'école maternelle. « Allo, Tad Nedeleg ? » nous a offert un spectacle en français avec quelques mots et chansons en breton, car tous les élèves de l'école bénéficient d'une initiation au breton avec KLT, une heure par semaine tout au long de l'année.

Les futurs élèves arrivant en janvier étaient également conviés. Le père Noël est passé dans les classes le vendredi 16, le matin, et un goûter a été servi l'après-midi.

CONTACT INSCRIPTIONS - RENSEIGNEMENTS

Mail : ec.0290971y@ac-rennes.fr



UNE CLASSE SUPPLÉMENTAIRE À LA RENTRÉE

SKOL BUBLIK JULES FERRY - ECOLE PUBLIQUE JULES FERRY



Les classes de CM2 et de CE2/CM1/CM2 de Nicolas Bruneau et d'Antoine Gauchard se sont rendues au musée de Landerneau pour un travail sur l'exposition de l'artiste Ernest Pignon-Ernest. Les élèves ont ensuite réalisé leur propre « street art éphémère » sur les murs de l'école.

RENCONTRES LITTÉRAIRES

2 classes ont reçu des autrices-teurs, illustratrices-teurs dans le cadre de la Baie des livres, en novembre 2022. Les CM1-CM2 monolingues de Elsa Le Loc'h ont travaillé autour des œuvres de François Place et particulièrement son album « le vieux fou de dessins ». Les CE2-CM2 bilingues de Antoine Gauchard ont accueilli Arno Elegoed, éditeur et coordinateur d'ouvrages en langue bretonne, autour de son livre-CD « Kan Ar Bed ». Cette rencontre a fait l'objet d'un reportage de France 3 Bretagne.

CITOYENNETÉ



Des conseils de délégués de classe se tiennent tous les mois à l'école. L'occasion d'élaborer, de discuter et d'adapter les règles de vie collective. Les demandes des classes sont remontées à la municipalité si besoin. Un compte rendu permet à chaque élève d'être un acteur de son cadre de vie scolaire. Cette année, l'école ouvre une collaboration avec le Repair, structure associative de Pleyber-Christ, sur des aménagements de cour de récréation. La première rencontre avec les équipes du Repair ont eu lieu en novembre pour recueillir les idées des enfants. Les fabrications seront financées par la municipalité.

CULTURE SCIENTIFIQUE ET ENVIRONNEMENTALE

Les partenariats avec Morlaix communauté et les associations d'éducation à l'environnement locales se poursuivent. Les CE2 travailleront la gestion et le tri des déchets, les CM1 la biodiversité et la pollinisation, les CM2 poursuivront l'élaboration d'un coin nature favorisant la biodiversité. Les autres classes travailleront en autonomie pour continuer l'entretien et les observations de bacs de jardinage qui ont été mis à disposition par la municipalité l'année passée.

ÉDUCATION PHYSIQUE ET SPORTIVE

Toutes les classes du CP au CE2 bénéficieront de 10 séances de natation à l'espace aquatique de Morlaix. Le cross de l'école s'est tenu en octobre pour la quatrième année consécutive. Tous les CM2 ont aussi participé au cross organisé par le collège public de Plounéour Ménez.

INFOS PRATIQUES

En cette rentrée 2022, après de nombreuses inscriptions cet été, l'école publique Jules Ferry a obtenu une ouverture d'une classe monolingue supplémentaire. Notre école élémentaire se compose désormais de 6 classes monolingues et de 2 classes bilingues, du CP au CM2. L'effectif global de l'école est de 136 élèves en monolingue et 33 élèves en bilingue. L'effectif est donc de 169 élèves. L'équipe municipale a accompagné l'école publique lors des nouveaux aménagements des classes. La filière bilingue est à parité horaire français-breton. Les programmes scolaires sont les mêmes dans les deux filières. Une initiation au breton et à la culture bretonne est proposée aux élèves du monolingue à raison d'une heure par semaine, par Pauline Vourc'h, intervenante de l'association KLT.

CONTACT INSCRIPTIONS - RENSEIGNEMENTS

Mail : ec.0290970X@ac-rennes.fr - Tél. : 02 98 78 43 13

ÉCOLE SAINT-PIERRE

Effectifs : 80 élèves répartis en 4 classes Cheffe d'établissement : Mme Claudie LE VEN

CONSEIL DES ÉCO-DÉLÉGUÉS

Mise en place du Conseil des éco-délégués, réuni une fois par mois. Initiés aux échanges constructifs et acteurs de la question écologique, les élèves ont élu un éco-délégué par niveau ayant pour mission de faire remonter constats et propositions d'actions discutées d'abord en classe puis présentées et validées en Conseil d'éco-délégués. Progressivement, collectes, affichages et gestes éco-citoyens se mettent en place au quotidien à l'école, au service du respect de la planète et de l'environnement. Ainsi se responsabilisent les éco-citoyens de demain.

BEAUX PROJETS DE SENSIBILISATION EN CM



« Un océan sans plastique » en partenariat avec Océanopolis et initiation au tri des déchets avec l'association « Au fil du Queffleuth ».

Les élèves réfléchissent à un geste éco-citoyen à mettre en place au sein de l'école ou de la commune, afin que le plastique ne se retrouve pas dans la nature et visiteront bientôt la ressourcerie.

CYCLE SCULPTURE EN GS/CP

En partenariat avec la section « Atelier de sculpture » de l'ASC. Nous avons invité Joëlle Malherbe et Eddy Lasy à venir à l'école partager leur talent de sculpteurs. C'est avec beaucoup de créativité que les élèves de GS/CP ont appris au fil des séances à modeler la terre pour réaliser diverses sculptures en ronde bosse. Ce projet de classe va être l'occasion d'enrichir l'initiation à la création artistique en volume tout au long de l'année scolaire.



OPÉRATION « ECOLE ET CINÉMA »

En partenariat avec le cinéma La Salamandre à Morlaix. Au mois de novembre, tous les enfants de l'école, de la maternelle au CM2, ont assisté à leur première séance de cinéma au Sew. L'objectif est de faire découvrir aux élèves des œuvres cinématographiques de qualité, des films du patrimoine ou contemporains. Chaque classe bénéficiera de trois séances de cinéma dans l'année.

PROJET D'ÉCRITURE

Les élèves, aidés de leurs parents, ont participé à l'élaboration d'un recueil regroupant plus de 80 recettes et photographies, édité sous forme de chevalet. Un projet stimulant d'écriture et de moments partagés en cuisine !

PROJET DE CORRESPONDANCE

Projet de correspondance entre les élèves de l'école Saint Pierre et de Lostwithiel, en partenariat avec le Comité de jumelage. Le vendredi 23 septembre 2022, nous avons ouvert nos portes aux anglais pour leur faire découvrir l'école et faire connaissance. Ce moment riche en échanges s'est terminé par un petit goûter breton, en chansons. Après avoir reçu des cartes postales des écoliers de Lostwithiel, nos élèves ont pris, à leur tour, leur plus belle plume pour y répondre. Une véritable impulsion est ainsi donnée pour l'apprentissage de la langue anglaise, enseignée à l'école Saint Pierre de la maternelle au CM2.



COURSE SOLIDAIRE



Au mois d'octobre, l'école Saint-Pierre s'est engagée dans une action de solidarité au profit de l'association « MJ pour l'enfance ». En amont, une action de sensibilisation et de présentation de l'association (missions, projets et actions) a été réalisée auprès des élèves par Michel Jestin, fondateur de l'association créée en 2013 à Saint Martin des Champs. Les fonds récoltés ont permis de financer la construction de puits d'eau au Bénin. Bravo les sportifs !

PISCINE, À L'ESPACE AQUATIQUE DES PAYS DE MORLAIX.

Les élèves de GS/CP et de CE1/CE2 ont bénéficié ce trimestre de 10 séances pour se familiariser au milieu aquatique, développer leur aisance dans l'eau et prévenir le risque de noyade accidentelle. Pour les plus grands, l'objectif est à terme de développer le savoir nager.

CONTACT INSCRIPTIONS - RENSEIGNEMENTS

Mail : claudie.leven@e-c.bzh - Tél. : 02 98 78 43 22 ou 06 81 84 99 30
ecolestpierrepleyber.jimdofree.com

DOSSIER PETITE VILLE DE DEMAIN

En 2018 la commune passait commande auprès de l'architecte Tristan La Prairie d'une étude globale de centre-bourg. Le rendu de cette étude participative nous a permis de candidater à un appel à projet Petites Villes de Demain, programme national qui aide les élus à définir et à mettre en œuvre les projets de revitalisation de leur centre-bourg. Il joue un rôle de facilitateur et d'accélérateur des projets, en mobilisant les différents partenaires locaux et financiers et en simplifiant l'accès aux aides de toute nature.

La commune, lauréate du programme depuis le 20 mai 2021, s'était engagée à définir sa stratégie de revitalisation et le plan d'actions qui en découle. Ce travail a aujourd'hui été réalisé. La convention a été signée avec l'État, Morlaix communauté et la commune le 16 novembre 2022. Désormais, la commune peut passer dans une phase plus opérationnelle de mise en œuvre des actions programmées jusqu'en 2026.



Axe 1 : conforter les équipements et services afin de répondre aux besoins actuels et futurs des populations.

Objectifs : rénover et moderniser les équipements existants en veillant à réduire leur empreinte énergétique et à améliorer leur accessibilité ; offrir des équipements et services qui rayonnent au-delà de la commune ; structurer l'offre en santé.

Axe 2 : proposer une offre de logements attractive et diversifiée, en recentrant les priorités dans le centre-bourg.

Objectifs : limiter la consommation foncière, favoriser le renouvellement urbain ; proposer une offre de logements diversifiée, adaptée et accessible pour répondre aux enjeux de mixité sociale et générationnelle ; accompagner l'adaptation et la rénovation de l'habitat ancien.

Axe 3 : conforter l'identité de la commune et valoriser le cadre de vie des habitants dans une optique de développement durable.

Objectifs : mettre en valeur le patrimoine urbain, architectural et naturel, identité de la commune ; créer des espaces publics attractifs et de qualité, propices à la convivialité ; renforcer la place de la nature en ville, en favorisant la biodiversité.

Axe 4 :

Créer un centre-bourg apaisé aux mobilités diversifiées.

Objectifs : développer les modes alternatifs à la voiture individuelle et les mobilités solidaires ; redonner plus de place aux piétons et à la flânerie en centre-bourg, en y incluant les personnes à mobilité réduite ; développer les itinéraires de loisirs et de découverte.

Axe 5 : soutenir et favoriser le développement économique et commercial du centre-bourg.

Objectifs : accompagner et soutenir les commerces et services existants ; conforter, diversifier le tissu économique en favorisant les nouvelles installations ; soutenir et développer les initiatives de circuit court et de l'économie sociale et solidaire.

Au total, ce sont 30 actions qui ont été listées. Certaines sont jugées prioritaires, d'autres plus secondaires et dont la réflexion reste à poursuivre. Ce bulletin revient sur les axes 1 et 2. Les axes 3, 4 et 5 feront l'objet du prochain Pleyber info.

AXE 1 : ÉQUIPEMENTS PUBLICS ET SERVICES À LA POPULATION

Offrir des équipements et services de qualité à la population, en rénovant et en modernisant les équipements actuels ou bien en en créant est une priorité. Plusieurs projets sont en cours.

EXTENSION DE L'EHPAD DU BRUG :

Le projet d'agrandissement des espaces de vie de l'EHPAD est finalisé. Cet équipement permettra d'améliorer la qualité de vie des résidents, l'accueil de leurs familles et les conditions de travail du personnel de l'EHPAD. Dans un souci de développement durable et de transition énergétique, le choix a été fait d'utiliser des matériaux biosourcés afin de limiter l'empreinte carbone du bâtiment et de travailler avec des matériaux locaux. L'extension prévue sera ainsi réalisée avec une isolation paille. La consultation des entreprises est en cours.



RÉNOVATION ET MISE AUX NORMES DE LA PISCINE :

Comme annoncé dans l'édito, la crise énergétique nous contraint à fermer cet équipement l'été prochain. La piscine, nous en sommes conscients, concourt à l'attractivité de la commune. Son système de chauffe doit être rénové, il est à ce jour électrique. Une première phase de travaux a été mise en œuvre en 2022 sur l'étanchéité des bassins. Cette année sera consacrée à sa rénovation énergétique. Nous disposons d'un diagnostic et de préconisations afin de repenser tout le système de chauffage en vue de plus de sobriété et de remplacement des filtres à sable pour une bonne hygiène de l'eau. Cette année sans contrainte temporelle, nous serons en mesure d'effectuer dans de bonnes conditions ces travaux essentiels à la pérennisation de cet équipement de loisirs.

EXTENSION ET MISE AUX NORMES DE LA MAIRIE :

La mairie n'est pas accessible aux personnes à mobilité réduite. Ses espaces sont également trop contraints pour un fonctionnement optimal et un bon accueil du public. Ce manque de place est d'autant plus criant que nous accueillons depuis janvier 2022 des services supplémentaires : une permanence France Services qui propose une aide personnalisée auprès de 9 opérateurs différents : la Poste, pôle Emploi, Caisse Nationale des Allocations Familiales, Caisse Nationale d'Assurance Maladie, Caisse Nationale d'Assurance Vieillesse, Mutualité Sociale Agricole, Ministère de l'intérieur (aide au renouvellement des papiers d'identité, du permis de conduire, de la carte grise), Ministère de la Justice (accès aux droits, conciliateur), Direction Générale des Finances Publiques (déclarations de revenus, prélèvement à la source), et un conseiller numérique France Service qui vous accompagne dans l'usage d'outils numériques en proposant des ateliers collectifs.

Sa mise aux normes et son extension deviennent donc inéluctables. La commune a travaillé avec l'architecte Tristan La Prairie et le collectif Paille Armoricaïn pour mener à bien ce projet dont le permis de construire est aujourd'hui accordé. Comme pour l'EHPAD, l'extension de la mairie est prévue en matériaux biosourcés (ossature bois, isolation en paille et ouate de cellulose). Le contexte énergétique et ses conséquences financières nous contraignent, là encore, à suspendre ce projet. Seul l'aménagement permettant son accessibilité sera réalisé en 2023.





RENFORCER LES ÉQUIPEMENTS SPORTIFS ET DE LOISIRS

Une structure pour enfants (3-12 ans) vient d'être installée dans le parc du Brug et permettra aux enfants du quartier et du centre de loisirs de disposer d'une nouvelle aire de jeux sécurisée. D'autres projets sont en cours de réflexion, en lien avec le conseil municipal jeunes et les associations. Un parcours ludique d'agilité et une structure de street workout (sport de rue) pourraient trouver leur place au parc de Lostwithiel ou encore un terrain de basket 3*3, s'implanterait près du terrain de tennis. Ces équipements conforteront notre offre, favoriseront la convivialité et l'intergénéralité par une pratique sportive et de loisir diversifiée.

Des conventions d'animation de ces nouveaux équipements ont été signées avec les associations utilisatrices.



BIEN VIEILLIR À PLEYBER-CHRIST :

La commune a fait le choix d'adhérer au Réseau Francophone Ville Amie des aînés. Ce réseau francophone est affilié au réseau mondial des villes et communauté amis des aînés de l'Organisation Mondiale de la santé (OMS). Il promeut la démarche Villes Amies des Aînés au niveau francophone. La volonté des acteurs impliqués est d'adapter les territoires au défi de la longévité que nous vivons au XXIème siècle grâce au huit thématiques définies dans le programme Villes Amies des Aînés. A savoir : habitat, culture et loisirs, lien social et solidarité, participation citoyenne et emploi, autonomie service et soins, information et communication, transport et mobilité, espace extérieurs et bâtiment. Cette adhésion va nous aider entre autres à réfléchir avec vous les habitants sur la question du « bien vieillir » à Pleyber-Christ.

PLEYBER Centre de Services ET SI ON EN PARLAIT ...

BIEN VIEILLIR À PLEYBER-CHRIST C'EST QUOI POUR VOUS ?

Soucieuse du bien vivre ensemble et des questions liées au vieillissement
les élus ont besoin de vous
pour imaginer et bâtir une commune où il fait bon vieillir.

HABITAT

ESPACES PUBLICS

LOISIRS

MOBILITÉ

SOLIDARITÉ

SERVICES ET SOINS

Que vous soyez intéressé par la démarche,
Que vous ayez plus de 60 ans,
ou que vous ayez un proche âgé dans votre entourage

VOTRE AVIS NOUS INTÉRESSE

Les tendances démographiques montrent que la part des personnes de plus de 60 ans va s'accroître de façon importante dans les années à venir. Les questions liées au vieillissement et au bien-être des personnes âgées font donc partie des préoccupations de la commune. Un 1^{er} atelier a été proposé le 9 décembre. La rencontre avec les habitants avait pour objectif d'échanger avec eux afin d'être au plus près de leurs besoins et leurs envies concernant cette thématique. D'autres ateliers conviviaux seront organisés pour poursuivre cette démarche. Ils pourront porter sur l'habitat, les mobilités, les services et l'accès au soin, ou toutes autres thématiques qui peuvent nous permettre de répondre aux besoins actuels et futurs des personnes âgées.

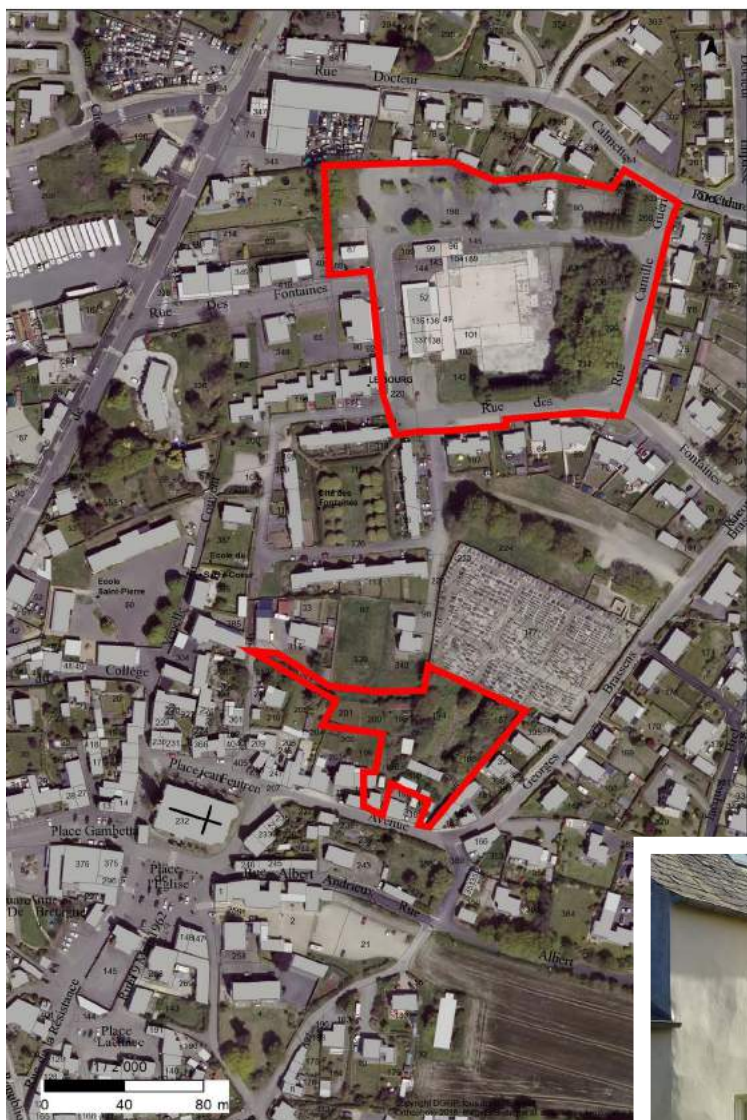


STRUCTURER L'OFFRE DE SANTÉ

Nous travaillons avec le Pays de Morlaix (Contrat local de santé) et les professionnels du territoire à faire de Pleyber-Christ un territoire attractif pour de nouveaux praticiens. Des contacts se sont noués autour de nos besoins avec l'ARS, et nous nous sommes inscrits dans un projet porté par la clinique de la baie afin de mutualiser une offre de soins. Nous travaillons à des supports de communication et à la réalisation d'une vidéo promotionnelle en direction des jeunes praticiens afin de leur promouvoir notre territoire.

AXE 2 : HABITAT

QUEL DEVENIR POUR LA FRICHE DES FONTAINES ET L'ÎLOT RUE GEORGES BRASSENS ?



Les prochaines rencontres autour de ce projet auront lieu le 2 février et le 29 mars afin de définir des scénarios d'aménagement et une programmation adaptée sur ces secteurs.

La friche des Fontaines, sans affectation depuis le départ du Super U en 2012, et l'îlot d'habitat dégradé situé rue Georges Brassens ont été identifiés comme les deux secteurs prioritaires d'intervention en matière d'habitat. Il s'agit pour la collectivité d'une opération de densification du centre bourg en réaffectant des espaces dégradés. L'Établissement Public Foncier de Bretagne est à nos côtés pour porter financièrement le coût des acquisitions, et éventuelles dépollutions, le temps pour la commune de définir un programme de réhabilitation.

C'est un collectif d'architectes, urbanistes, paysagistes, porté par le cabinet DULIEU qui nous accompagne sur ce projet participatif de réhabilitation de quartier.

Un 1^{er} atelier avec une vingtaine d'habitants et de riverains s'est tenu le 9 novembre. Il a permis de mettre en évidence le besoin de créer des petits logements à vocation intergénérationnelle sur ce secteur. Le souhait des habitants est aussi de maintenir le petit bois ou de créer des espaces verts conviviaux. La question de la mobilité est également ressortie de cette concertation, tout comme le renforcement des connexions de ce quartier avec le centre-bourg historique et le plateau sportif.



L'AIDE AUX RAVALEMENTS DE FAÇADES

Dans le dernier Pleyber Infos, nous vous présentions la charte chromatique et l'aide aux ravalements de façades mise en place dans le centre-bourg. Moins d'un an après, ce sont 23 dossiers qui ont été instruits, 9 réalisés.

Vous bénéficiez d'une assistance technique gratuite au choix des couleurs grâce à l'intervention d'un architecte coloriste et la collectivité vous verse une aide financière incitative pour la réalisation de vos travaux de ravalement si vous êtes situé dans le périmètre de l'opération. Par nos actions nous contribuons tous à donner à Pleyber-Christ l'image d'un bourg attrayant et actif.

Morlaix communauté développe d'autres actions, dans le cadre de sa politique locale de l'habitat, pour vous accompagner dans vos projets de rénovation. Ces dispositifs seront détaillés dans le prochain Pleyber infos.

ALSH LE MARSUPLYLAMI

Les animations mises en place sur les différents séjours ont eu pour vocation le bien-être de l'enfant, le développement de sa curiosité et de son imaginaire, la découverte de son environnement proche.

SÉJOURS D'ÉTÉ AU MARSUPLYLAMI

Le thème du mois de juillet « nature et découvertes »

Ce thème a favorisé la découverte de notre environnement proche, a permis d'aborder le respect de cet environnement, notamment par la sensibilisation de l'enfant au travers des différents ateliers tel que les loisirs créatifs, les jeux de piste, la balade dans le petit bois proche du centre de loisirs, les jeux collectifs...

Les plus grands se sont rendus au Kan Al Loar de Landerneau le vendredi 8 juillet où ils ont pu profiter d'un atelier d'art du cirque suivi d'un concert par un groupe traditionnel Québécois ; moments magiques malgré la chaleur.



Piste de glisse Accrobranches à Carhaix

Les mercredis sont repérés comme des jours de sortie. Nous nous sommes rendus au Domaine du Treuscoat, à la ferme pédagogique de Plouvorn, à l'accrobranche de Carhaix où les enfants ont été surpris de découvrir de nouvelles structures.

LE THÈME DU MOIS D'AOÛT « VOYAGE ET MUSIQUE »

Des sorties à Défoul'parc, à Armoripark à Bégard, au plan d'eau de Plouvorn, à la P'tite Ferme de Carole et une petite boum pour finir ont marqué le programme du mois d'août et ont été très appréciées des enfants.



Sortie à Armoripark



Structures Defoul Parc

Des nuitées ont également eu lieu : une première approche du mini-camp, le temps d'une nuit pour une vie en groupe à la découverte de son autonomie.

Nous avons également profité durant ces deux mois d'été de la piscine municipale (chaque jeudi matin) pour le plus grand plaisir des enfants.

PETITES VACANCES D'AUTOMNE



Spectacle RunArt& Passerelle

Outre les diverses activités proposées tout au long du séjour, un spectacle de marionnettes a été présenté par le collectif Run Art. Il a permis aux enfants du Marsupylami de partager un moment de détente, en passerelle intergénérationnelle, avec les résidents de l'Ehpad. Un lien interrompu quelques temps par la Covid.

Grâce à toutes ces actions, le centre de loisirs fait face à une augmentation du nombre d'enfants notamment sur les mercredis (en périscolaire) ce qui a pour conséquence un renforcement de l'équipe d'animateurs.



atelier contes avec Aurélie à la médiathèque

LE LOCAL JEUNES

“L’espace jeunes” est un centre de loisirs à partir de 10 ans agréé Jeunesse et Sport qui fonctionne pendant le temps scolaire et pendant les vacances. Il a vocation de proposer à tous et à toutes un temps de vacances et de loisirs. Cette structure est un lieu de découverte, de création, un espace ludique, un lieu de rencontre et de discussion. L’ambiance se veut conviviale et agréable à vivre pour tous dans le cadre des règles établies. On y trouve des jeux de société, un jeu de fléchettes électroniques, du matériel pour le sport, un coin Tv-console-dvd, du matériel pour des activités manuelles et plein d’autres choses. Pour répondre à la demande des jeunes et des parents, les activités proposées sont multiples et variées.

Pour tout renseignement - Manu : 02 98 78 45 15 - 06 15 83 08 38

Site internet de la commune : www.pleyber-christ.fr

Inscription sur le portail famille : <http://pleyber-christ.portail-defi.net/>



PROJET EDUCATIF

Accueillir, accompagner ou être en lien avec des enfants et adolescents sont des actes éducatifs. Les élus de Pleyber-Christ ont élaboré ce projet éducatif afin que toutes les actions en direction des enfants, des jeunes et de leurs familles se déclinent autour des valeurs suivantes. Voici le texte qui régit désormais le projet communal.

«DES ESPACES DE RENCONTRES

Nos accueils collectifs de mineurs sont avant tout des lieux de rencontres, où l’enfant a envie de se retrouver avec d’autres personnes, jeunes et adultes. Il s’agit de lieux propices à la parole et à l’échange où ils s’approprient l’espace et les projets. Le collectif est source de socialisation, elle même source d’enrichissement.

PRIORITÉ À LA CAUSE ENVIRONNEMENTALE

De nombreux rapports et études mettent en lumière l’urgence à agir pour la cause environnementale. La société d’aujourd’hui est davantage sensibilisée à cette notion. En tant que collectivité, il nous paraît indispensable de prendre part à cette éducation auprès des enfants et adolescents que nous accueillons au sein de nos services. Le fonctionnement global (programme d’activité, habitudes de travail...) doit être pensé dans le souci constant de la cause écologique et de l’éducation à l’environnement.

DES LOISIRS POUR BIEN GRANDIR

Les loisirs ont des vertus éducatives. Ils sont pensés pour favoriser l’épanouissement de l’enfant, le lien à l’autre, la découverte. Les loisirs sont adaptés à l’âge de l’enfant qui, en fonction de son degré de maturité, peut être associé au choix des activités. Bien entendu, l’oisiveté a aussi des vertus en termes de construction de l’enfant

et de l’adolescent. Elle doit être possible tout en étant accompagnée. C’est en s’ennuyant qu’on commence à réfléchir.

L’EXPÉRIMENTATION DE LA RESPONSABILITÉ

L’enfant doit pouvoir s’impliquer dans la construction des activités et des projets qui le concernent. En effet, chaque enfant peut être force de proposition et doit avoir la possibilité d’exprimer ses idées et de prendre ses décisions. L’expérimentation de la responsabilité et de la prise d’initiative sont porteuses d’enseignements et aideront l’enfant à développer sa confiance en lui et son autonomie.

DES LIEUX D’ACCUEILS INCLUSIFS

La commune de Pleyber-Christ valorise les différences des uns et des autres et ne tolère aucune discrimination. Tous les enfants, quels que soient leur âge, leur handicap et leur situation sociale bénéficient des services de la commune. Les différences entre individus dans un groupe en font sa force.

L’ADULTE, PERSONNE DE CONFIANCE

Tout adulte intervenant auprès d’enfants sur la commune de Pleyber-Christ participe à leur éducation et à leur construction. Ils constituent des repères pour les enfants qui doivent pouvoir s’appuyer sur eux en toute confiance.»

RÉSIDENCE DU BRUG

L'Ehpad accueille 65 résidents permanents. En dehors des moments de soins pour certains, des repas qui rythment la journée, de nombreuses animations sont proposées aux résidents : lecture du journal, chant, gymnastique, breton, jardinage etc.

L'association du Pont de âges propose également des sorties.

Ces moments de détente permettent de maintenir les liens sociaux entre les résidents, de stimuler les capacités des uns et des autres, de prévenir la perte d'autonomie et de leur offrir du bien-être.

Depuis l'été de nombreuses sorties et animations ont été proposées :

- La chocolaterie Grain de Sais à Morlaix pour un moment gourmand très apprécié.
- La p'tite ferme de Carole : Les animaux (moutons, chèvres, poules, lapins) et le goûter devant la grande cheminée ont éveillé bien des souvenirs.

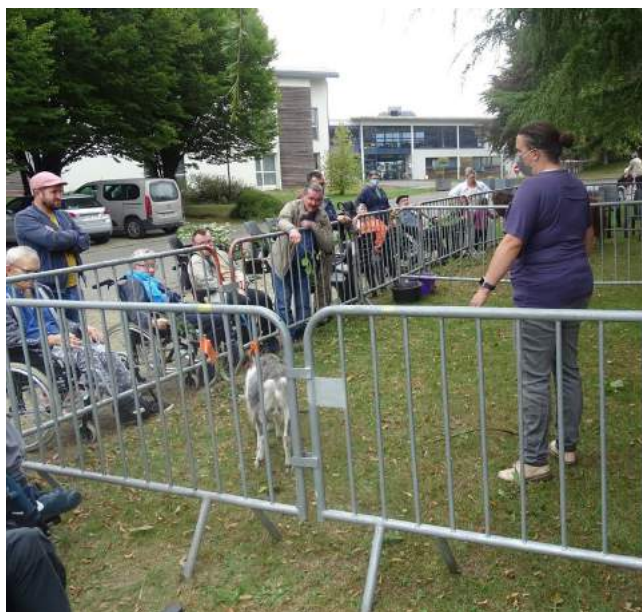


- Un atelier dessin en plein air au Relecq : les peintres amateurs ont mis en couleur les croquis de la chapelle du Mont Saint Michel après les incendies de cet été.



- Des journées inter-Ehpad notamment avec Ker An Déro de Plourin – Les – Morlaix.
- L'exposition « l'Élégance d'une époque » à Plounéour-Ménez.
- Un atelier de discussion en breton à la résidence Bel – Air à Taulé.
- Des répétitions avec le chorale Cantarée afin de proposer un concert lors du marché de Noël.

Des passerelles (animations avec le Foyer Saint Exupéry et le Centre de Loisirs le Marsupylami) ont repris notamment avec la mini-ferme de Kerzeg Bihan et une représentation de marionnettes.



L'association Ami Cyclette, le Pont des âges et March'Arrée se sont mobilisés pendant la semaine bleue en octobre pour offrir à une vingtaine de résidents une sortie en triporteurs.



La fête des familles a réuni 140 convives. « Pacha », un cheval thérapeutique accueillait le public. Félix et son orgue de Barbarie ont animé le temps de la dégustation des crêpes de Séverine.

La résidence rappelle aux habitants de plus de 60 ans qu'il est possible de venir déjeuner à la résidence le midi. Un service de transport est assuré.

Renseignements et inscriptions auprès de l'accueil de la résidence : 02 98 78 44 60

L'association « le Pont des âges » recherche des personnes volontaires pour aider aux animations.

Contactez l'animatrice Laëtitia Dielh

au 02 98 78 44 60 ou animation@residence-brug.fr

FOYER DE VIE ANTOINE DE ST EXUPÉRY



Moulin Mer à Logonna-Daoulas (29)

Le foyer de vie « Antoine de St Exupéry » accueille des adultes handicapés.

Des événements tels que la fête des familles, des séjours extérieurs apportent une ambiance festive ou de vacances.

Une fête de l'établissement a été organisée le vendredi 24 juin à la salle des fêtes de Pleyber-Christ. Une centaine de convives, des résidents, des familles, des professionnels, ont pu déguster un rougail saucisse. Cette journée festive et dansante a permis aux personnes accueillies de partager des moments conviviaux.



La dynamique institutionnelle s'instaure également autour des activités proposées. L'objectif est de rythmer la journée des résidents, en complémentarité des actes de la vie quotidienne, par des animations et activités diverses.

Quelques exemples :

- La médiation animale avec l'association « Créa lien »
- La participation au jardin partagé de Pleyber-Christ
- Le Baopao : instrument de musique électronique avec laser
- La piscine, les activités sportives
- La médiathèque
- La préparation des repas par les maîtresses de maison dans une cuisine pédagogique



Durant l'été plusieurs séjours extérieurs ont également été organisés par les éducateurs :

- Un séjour au mois de mai à Moulin Mer (Logonna Daoulas)
- Un séjour au mois de juin à Languidic (56)



Les Conseils de Vie Sociale (CVS) ont lieu trois fois par an. Ils ont pour but de permettre aux résidents d'avoir un lieu d'expression face à leurs attentes et besoins. L'équipe de direction, des représentants des familles et des professionnels sont également présents à ces réunions. Un travail est actuellement en cours afin de trouver les outils les plus adaptés possibles (pictogrammes, photos) pour que chacun puisse mieux communiquer.



L'ARMORIKAINE TT



Les bénévoles

Deux ans de réflexion, de réunions pour les membres du bureau ont permis l'organisation de cette épreuve après trente ans d'absence, à la fin du mois d'août dernier. 320 bénévoles sont venus prêter main-forte aux organisateurs pour un total de 9 000h de bénévolat. 68 entreprises ont travaillé sur l'événement. 1 200 tonnes de matériels ont été nécessaires.

Des pilotes venus de tout l'hexagone, des DOM-TOM, de Belgique et d'Australie ont tourné pendant 24 heures sur le circuit de 8 kilomètres tracé pour l'occasion sur les terres de Gorrébloué.

Après avoir chanté l'hymne breton, le « Bro goz ma zadoù », Clarisse Lavanant donne le départ avec le Gwenn ha du.

Pendant 24 heures les quatre membres des équipes vont se relayer aussi souvent qu'ils le désirent après un départ en courant vers leurs motos, pour parcourir le plus de tours possible.

Tout le week-end des animations et des concerts ont accompagné le bruit des motos et ravi les milliers de spectateurs.



Le Gwenn ha du



La course



Le Départ



Clarisse Lavanant



Les coureurs et l'équipe

JUMELAGE LOSTWITHIEL

JUMELAGE DES 23/24/25 SEPTEMBRE 2022

En présence de Vicky Brown, présidente du Comité de Jumelage de Lostwithiel, de Julien Kerguillec, maire de Pleyber-Christ, les familles des deux comités de Jumelage ont apprécié de pouvoir se retrouver ce dernier week-end de septembre 2022, après trois années perturbées et particulières dans l'histoire du jumelage. La dernière rencontre datait de 2019, pour l'anniversaire des 40 ans. Les responsables du Comité Pleybérien avaient, pour l'occasion, concocté un programme étoffé de visites, et diverses rencontres, afin de renforcer ces liens d'amitié et de fraternité entre ces deux villes jumelles.



Nous nous félicitons de l'arrivée de nouvelles familles, avec enfants, membres des comités anglais et français : 12 nouvelles familles à Lostwithiel, et 8 à Pleyber-Christ.

Nous pouvons ainsi, malgré le Brexit et les tracasseries administratives comme la nécessité d'avoir un passeport, pérenniser les échanges entre nos deux villes. Autre sujet de satisfaction, des contacts sérieux sont établis entre 2 écoles (école St Pierre et Lostwithiel Primary school). En effet, suite à la sollicitation du "Lostwithiel twinning committee" de relancer les contacts entre les écoles des deux villes (il y a quelques années (82/83/84), des échanges avaient déjà eu lieu), la visite de l'école St Pierre dès le vendredi matin,

a permis aux enseignants cornouaillais et bretons d'avancer sur un projet de correspondance entre les élèves. Ainsi, les responsables de l'école de Lostwithiel, sont arrivés avec quelques cartes postales rédigées par des élèves anglais. Les élèves Pleybériens leur ont transmis une réponse avant les vacances de la Toussaint.

Le vendredi après-midi, la visite de l'entreprise "Grain de sàil", a permis à chaque participant de repartir avec sa propre tablette de chocolat qu'il avait fabriquée en atelier. En fin de journée, le traditionnel pot de l'amitié offert par la municipalité a permis de saluer la mémoire des pionniers des deux Comités et de se remémorer les ambiances amicales des échanges au fil du temps. De nouveaux panneaux sur le Jumelage ont également été inaugurés. Ils mettent en valeur le rapprochement et les relations cordiales entre les pays et les peuples. La commune de Pleyber-Christ apporte ainsi la preuve qu'amitié et fraternité doivent être toujours présents.

Hasard de l'actualité, une petite expo photos relatant la poignée de main historique entre Jean-Claude Kerdilès et la Reine Elisabeth II en juin 1989, a été appréciée par l'assistance. La journée du samedi s'est passée dans le parc du "Domaine du Treuscoat", où chacun a pu profiter des diverses animations et d'un pique-nique champêtre. Un déplacement au départ de la Justice avait été organisé: à pied, en triporteur avec Amicyclette ou en voiture. En soirée, un "Kig ha farz", avec animation musicale a permis de constater que si les années passent, les Jumelages se vivent toujours sous le signe de l'amitié et de la convivialité. Rendez-vous en 2023 à Lostwithiel.



JUMELAGE WÜRSELEN

SÉJOUR DE 50 AMIS DE WÜRSELEN

Le Comité de Jumelage « Pays de Morlaix – Würselen » a reçu, du 12 au 17 septembre, un groupe de 50 Allemands pour les manifestations du 45^e anniversaire.

Sur invitation de Jean-Paul Vermot, maire de Morlaix, une grande réception a eu lieu en mairie de Morlaix en présence de Roger Nießen, maire de Würselen, et des maires des autres communes adhérentes : Pleyber-Christ, Plougasnou, Plourin-lès-Morlaix, Saint-Martin-des-Champs et Sainte-Sève. Le comité a organisé à la Résidence Domitys un repas franco-allemand qui a réuni dans une ambiance festive 85 convives.

Pendant leur séjour, les Allemands ont pris le petit train pour découvrir Morlaix, parcouru les Monts d'Arrée et visité la ville de Brest et sa rade. Ils ont passé une journée à Plougasnou avec la visite du Cairn de Barnenez et une balade sur la Pointe de Primel avant d'être reçus par la municipalité de Plougasnou à l'occasion de l'adhésion de la commune au comité de jumelage.

Le jumelage perdure sous de bons auspices et entend célébrer le 60^e anniversaire du Traité franco-allemand de l'Elysée le 22 janvier 2023.

Les cours d'allemand hebdomadaires de différents niveaux (débutant, intermédiaire, confirmé) animés par Andrea Le Gall ont repris. Il reste quelques places et il est toujours possible d'intégrer les cours.



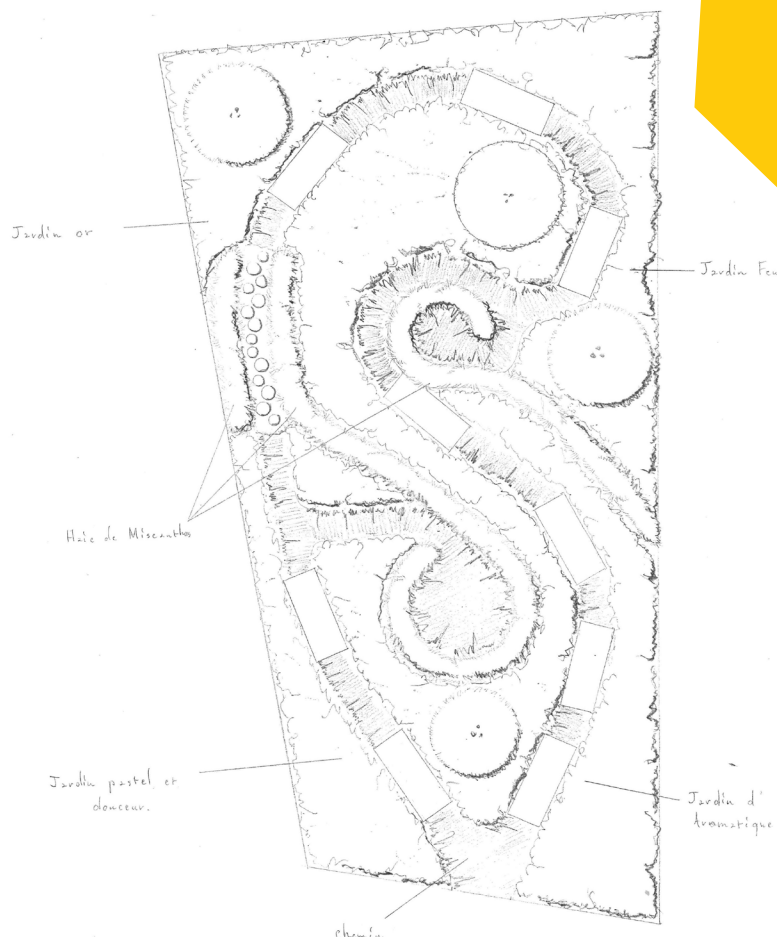
Jean-Claude Le Bars : Tél. : 06 83 53 65 26
Mail : annie.lebars@wanadoo.fr

Andrea Le Gall : Tél. : 06 29 22 45 11
Mail : andrea.en.bretagne@gmail.com

AU FIL DU QUEFFLEUTH ET DE LA PENZÉ

LA CRÉATION D'UN JARDIN SENSORIEL

Au fil du Queffleuth et de la Penzé accompagne la commune de Pleyber-Christ dans la création d'un sentier d'interprétation sur le circuit de Gorrébloué (5 km) au départ de Porz Ruz. Une première étape dans la réalisation du sentier d'interprétation a été franchie le 25 novembre dernier. Un chantier participatif a permis d'installer près de 850 plants dans le futur jardin sensoriel et ludique situé à proximité de la Chapelle du Christ. L'association March'Arrée également partenaire du projet s'est fortement mobilisée à l'occasion de ce chantier participatif qui a réuni près de 25 personnes.



LE CLUB NATURE

Depuis la rentrée 2021, l'association a mis en place un club nature sur Pleyber-Christ qui propose des activités sur et dans la nature pour des enfants entre 8 et 12 ans. L'activité se déroule tous les mercredis, en période scolaire, de 14h à 16h. Le club est basé à l'espace Porz Ruz mais les séances se déroulent en majorité dehors : au programme, fabrication de cabanes, de nichoirs, découverte des oiseaux, créations artistiques, cuisine sauvage, geocaching, balades, jeux dans la nature, jouets buissonniers... Si votre enfant souhaite participer au club nature, c'est encore possible ! Il reste 3 places.

Capucine Laur :

Tél. : 02 98 78 45 69 / Mail : eep.afqp@gmail.com

RENCONTRONS-NOUS !

Nous organisons les vendredis en période scolaire, entre 11h et 12h, le café d'au fil, dans nos locaux situés place de l'église, à Pleyber-Christ. Ils sont ouverts à toutes celles et ceux qui souhaitent nous connaître, échanger sur leurs projets et les nôtres... N'hésitez pas à suivre notre page Facebook (Association Au fil du Queffleuth et de la Penzé) ou à consulter notre page instagram (aufilduqueffleuth). Nous éditons également une lettre numérique mensuelle : pour vous y inscrire, envoyez-nous votre mail.

Tél. : 02 98 78 45 69 / Mail : afqp29@gmail.com



MORLAIX COMMUNAUTÉ

LE COVOITURAGE, UN RÉFLEXE À ADOPTER



30 000 déplacements domicile-travail sont effectués par jour sur notre territoire dont 90 % en voiture. Avec un taux de remplissage moyen de 1,06 personne par véhicule, ce sont plus de 25 000 véhicules par jour sur nos routes. Et si on covoiturerait ?

Morlaix Communauté développe un partenariat avec l'association Éhop - spécialiste de

l'accompagnement au changement vers le covoiturage – pour jouer un rôle moteur dans le partage des trajets voiture sur le territoire.

Si une personne sur deux covoiturerait, cela équivaldrait à 10 000 véhicules en moins sur nos routes. Inscrivez-vous sur www.ouestgo.fr pour trouver vos covoiturages. Une communauté pour le territoire de Morlaix Communauté y est créée. Publiez une annonce de covoiturage, vous serez ainsi notifié dès qu'un covoiturage potentiel sera disponible, en chauffeur ou passager selon votre convenance. Éhop est une association qui accompagne les changements de comportement pour engager la pratique régulière du covoiturage. Éhop peut vous accompagner pour vos trajets du quotidien.

Contactez-les au 07 66 35 95 00.

GRATUITÉ DES TRANSPORTS



Tout le réseau Linéotim est gratuit !*

→ Transport scolaire, à la demande, service pour les personnes à mobilité réduite, lignes urbaines et interurbaines. Le moment de revoir nos modes de déplacement et d'opter pour des déplacements plus verts !

*Sauf Vélinéo (location de vélos à assistance électrique)

www.lineotim.com

RÉNOVEZ, ON VOUS AIDE !

Morlaix Communauté porte un vaste programme d'aides pour la rénovation des habitats sur le territoire de Morlaix Communauté. **Un numéro unique : 02 98 15 32 32**

OPPOSITION

L'équipe d'opposition s'interroge sur plusieurs points concernant la restauration collective sur la commune.

Le projet initial était d'atteindre les objectifs de la loi EGAlim et en particulier celui de favoriser une alimentation saine, sûre et durable pour tous avec l'ambition de privilégier, pour la cuisine centrale, un approvisionnement local et bio.

Un diagnostic a été réalisé en 2021 par la « Maison de la BIO 29 ». Plusieurs pistes ont été proposées à la suite de cette étude comme notamment la création d'une commission restauration, l'identification des besoins en produits bio, la mise en relation avec des producteurs à même de fournir les produits demandés, la sensibilisation de l'équipe de cuisine et du personnel de service et périscolaire aux principes et enjeux de l'agriculture et l'alimentation bio et aux nouvelles règles de la loi EGAlim.

A notre connaissance aucune suite n'a été donnée à ces propositions pourtant intéressantes et que nous appelons de nos vœux dans notre programme.

Des investissements ont été réalisés avec notamment la construction de deux serres à la sortie du bourg sur la route de Saint-Thégonnec. Ces serres mises à la disposition d'un jeune agriculteur ne sont toujours pas exploitées et se dégradent avec les intempéries.

Qui plus est, les légumes bio ne sont souvent pas pris en charge par la cuisine centrale car ils ne peuvent pas être travaillés en brut et nécessitent matériel et personnel.

L'argent public n'aurait-il pas pu être mieux dépensé ?

N'aurait-il pas été préférable d'adapter la cuisine et le personnel au traitement des produits bios et locaux ?

Nous ferons en sorte que ce sujet que revienne à l'ordre du jour.

L'équipe d'opposition reste à votre disposition et à votre écoute.



AURÉLIE LOISEAU

Le mercredi 26 octobre, la conteuse Aurélie Loiseau a rencontré le public dans le cadre du festival de la Charrette aux merveilles. Revisitant de célèbres contes sur la thématique de l'hiver, la conteuse a enchanté son public. Le spectacle "Contes d'hiver et variés" s'adressait aux enfants mais Aurélie Loiseau a parfaitement su séduire les adultes accompagnant le jeune public. La médiathèque participe au festival depuis 2017 et accueille tous les ans un conteur dans le cadre de ce festival qui se tient sur le territoire.

EXPOSITION DOMINIC KERRIOU ET ROMÉO CHEVRON



Les deux photographes ont proposé au public une exposition intitulée "Bleu (s)". Vingt photographies étaient réunies à Porz Ruz (dix pour chacun) autour de la thématique de la couleur bleue.

Dominic Kerriou est un artiste multiple puisqu'il est écrivain, photographe, peintre, musicien, journaliste... Il a déjà exposé plusieurs fois mais jamais à la médiathèque. Roméo Chevron exposait pour la première fois ses photographies, avec un intérêt pour le portrait. Les deux amis se connaissent depuis plus d'un an et ont décidé d'exposer ensemble.

L'ambiance musicale qui accompagnait la visite de l'exposition a été réalisée par Dominic Kerriou et a plongé le visiteur dans une ambiance apaisée et propice à la découverte.



JEAN-LUC ROUDAUT

Pour une reprise en couleur, nous vous avons proposé une rencontre avec Jean-Luc Roudaut le samedi 10 septembre à 17h00. Pour son concert, il était accompagné de son fils Noah et du musicien Philippe Gouret. Petits et grands ont pu découvrir ce spectacle familial.

Destiné à un très large public, Jean-Luc invite le public à découvrir son univers pétillant et plein d'humour. Noah nous a fait découvrir du beat box (art de faire de la musique avec... sa bouche!) et Philippe est un musicien multi-instrumentiste.

Il y a eu plus de 130 personnes à assister au concert qui a pu se dérouler en plein air, dans la cour Porz Ruz, espace propice aux rencontres.



SPIDER MAN ET LES 3 PETITS COCHONS

La médiathèque a invité Alain Popoff pour présenter son spectacle Spider Man et les trois petits cochons. Le public a beaucoup aimé cette rencontre entre le conte détourné des trois petits cochons et la revanche du loup! Ce spectacle vivant mélange habilement le conte et la vidéo, trouvant un large public à satisfaire.



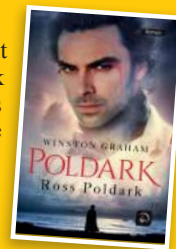
Lire / Lenn

Roman adulte :

Poldark

De Winston Graham

Ce livre est une épopée familiale mêlant trahison, amour et pouvoir. Ross Poldark revient dans sa région natale après des années et doit faire face à un domaine familial en ruine, sa promise mariée à un autre. Un mariage inattendu va lui permettre de redresser la tête.



BD adulte:



Les 5 terres

de Lewelyn

Dans cette série, tous les coups sont permis. Après la mort du vieux roi Cyrus, une lutte diabolique se met en place pour la succession au trône et fait naître des convoitises chez les félins.

DVD adulte :

Notre-Dame brûle

de Jean-Jacques Annaud

Revivez heure par heure l'incendie qui a ravagé la cathédrale en 2019. Les images impressionnantes plongent le spectateur au coeur du brasier.



Livre jeune :



Petit faon

de Kallie George

Un album magnifique où l'on suit une petite fille très déçue de ne pas voir la biche. Cette dernière décide de partir seule à la rencontre de l'animal

Écouter / Selaou

CD adulte :

Equals

de Ed Sheeran

Artiste anglais incontournable, ce dernier opus fait la part belle aux sonorités pop qui multiplie les ballades sur cet album.



Jeux de société

Art Robbery

Un jeu de stratégie où le joueur est mis dans la peau d'un voleur : cumuler les œuvres d'art volées... mais aussi les alibis pour ne pas vous faire prendre par le FBI. Ce jeu se déroule en trois manches. Tout public, à partir de 8 ans (20 min)



PROGRAMMATION

Saison 2023



Yullya PATOTSKAYA - Peintre

Du dimanche 29 janvier au dimanche 19 février 2023

Ouvert du mercredi au dimanche

De 14h à 18h / Entrée libre



Thomas GODIN - Graveur

Du dimanche 7 mai au dimanche 4 juin 2023

Ouvert du mercredi au dimanche

De 14 h à 18 h / Entrée libre



François AVRIL - Peintre illustrateur

Du dimanche 2 juillet au jeudi 31 août 2023

Ouvert tous les jours (Sauf le matin des dimanches)

De 10h à 12h et de 14h à 18h / Entrée libre



Salon des artistes pleybériens

Du 16 septembre au 7 octobre 2023

Entrée libre



Rémi BLANCHARD - Peintre

Yannick MICHELET - Peintre

Du 19 novembre au 17 décembre 2023

Entrée libre



Flashez-moi

